



## ESP-MG inicia curso técnico em Vigilância em Saúde



Alunos da primeira turma do “Curso Técnico em Vigilância em Saúde” da ESP-MG começaram, na última segunda-feira, 22 de abril, suas atividades na sede Geraldo Valadão. Representantes das vigilâncias ambiental, epidemiológica, sanitária e de saúde do trabalhador de municípios da jurisdição da Superintendência Regional de Saúde de Belo Horizonte (SRS-BH) participam do curso. O objetivo da habilitação é preparar profissionais de nível médio em técnico em Vigilância em Saúde – capazes de atuar na promoção, prevenção e recuperação da saúde do indivíduo e da comunidade/coletividade. O coordenador do Núcleo de Educação Técnica em Saúde da ESP-MG, João André Silva, explica que a habilitação visa a atender demanda prioritária

do Ministério da Saúde (MS). “Está ocorrendo a implantação de um novo conceito de vigilância em saúde, portanto, a necessidade de profissional generalista que converse com a Atenção Primária.”, afirma. Para a coordenadora do curso, Juliana Teixeira, há grande expectativa na aplicabilidade do conhecimento. “A concentração, que é a parte teórica, ocorre semanalmente na ESP-MG, e a dispersão - parte prática – ocorre no próprio local de trabalho com o supervisor. A intenção é que o profissional aplique o conhecimento no seu dia a dia”, explica.



### ESP-MG tem representação no CEBES

O Núcleo Mineiro do Centro Brasileiro de Estudos de Saúde (CEBES) irá organizar três eventos preparatórios para o 2º Congresso Brasileiro de Política, Planejamento e Gestão em Saúde, em parceria com a... [\(Leia Mais\)](#)



### SES-MG debate com municípios Práticas Integrativas e Complementares

Assessorar os municípios mineiros na implementação das Práticas Integrativas e Complementares é a finalidade da Oficina de Trabalho promovida pela... [\(Leia Mais\)](#)



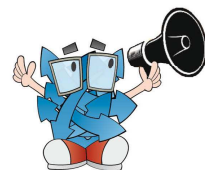
### ESP-MG incentiva promoção à saúde

Aferição de pressão, medida de peso, altura, informações sobre alimentação saudável e promoção à saúde. Assim, cidadãos participaram de atividade no jardim de inverno da Escola de Saúde Pública do ... [\(Leia Mais\)](#)



### Mais de 1,1 milhão de mineiros já se vacinaram contra a gripe

Nesta primeira semana da campanha foram vacinados no estado 863.361 idosos, 156.044 crianças, 69.569 trabalhadores de saúde (que exercem suas atividades em unidades que atendimento para a... [\(Leia Mais\)](#)



## ACONTECEU na saúde

A última edição do projeto “Horário Protegido para Educação Permanente da SEDU”, no dia 19 de abril, contou com a participação da equipe da Superintendência de Pesquisa, que apresentou os resultados parciais da pesquisa “Qualidade em Ações e Serviços em Saúde em uma Escola de Saúde Pública da Região Sudeste, No Período de 2012-2013: Um Estudo de Caso”.

SES alerta sobre as medidas para evitar a Coqueluche. É uma doença infecciosa causada pela bactéria *Bordetella pertussis* e compromete principalmente o aparelho respiratório (traqueia e brônquios). Os principais sintomas da Coqueluche são: tosse seca, tosse súbita, rápida e curta (guincho), febre pouco intensa, mal estar geral, coriza e vômito e que o tratamento é feito com antibióticos. (<http://goo.gl/mE3lv>)

Pesquisa do Laboratório de Hipertensão do Instituto de Ciências Biológicas da Universidade Federal de Minas Gerais (UFMG) deve ter grande contribuição para o tratamento da pressão alta, doença crônica que atinge 22,7% da população brasileira adulta no Brasil, segundo dados do Ministério da Saúde. (<http://migre.me/efk9X>)

